



คู่มือปฏิบัติงานขนย้ายข้าวสาร เข้าสู่อุตสาหกรรม

สำนักบริหารนโยบายรัฐ
องค์การคลังสินค้า
ปรับปรุง สิงหาคม ๒๕๖๐

สารบัญ

๑. เงื่อนไขการทำสัญญาซื้อขายข้าวสารในสต็อกของรัฐเข้าสู่อุตสาหกรรม ๑
๒. มาตรการควบคุมการจำหน่ายข้าวสารในสต็อกของรัฐเข้าสู่อุตสาหกรรม โดยใช้หลักประชารัฐ ๕
๓. วิธีการซีลรถบรรทุกและอุปกรณ์ในการซีล ๘
๔. อำนาจหน้าที่ของหัวหน้าคลัง ผู้ช่วยหัวหน้าคลัง ต้นทาง และ เจ้าหน้าที่ผู้สังเกตการณ์ปลายทาง ๑๓
๕. แนวทางปฏิบัติกรณีการปรับปรุงคุณภาพข้าว การนำเข้าสู่กระบวนการผลิต และ นำข้าวสารที่ปรับปรุงแล้วไปจำหน่ายต่อผู้ซื้อรายอื่น ที่อาจไม่เป็นไปตามสัญญา ๑๖
๖. แนวทางปฏิบัติกรณีเกิดเหตุขัดข้องในการปฏิบัติงาน ๑๗
๗. แนวปฏิบัติกรณีมีคำสั่งให้หยุดขนย้ายข้าวสาร ๑๗
๘. แนวปฏิบัติกรณีตรวจพบการคลุมผ้าใบ การซีล หลุด หรือ ฉีกขาด หรือ ชำรุดบกพร่อง ๑๘
๙. แนวปฏิบัติกรณีตรวจพบรถบรรทุกไม่ได้จอดตามจุดตรวจสอบเวลาตามมาตรการควบคุมกำกับดูแล ๑๙
๑๐. แนวทางปฏิบัติกรณีระหว่างการขนย้ายข้าวสารตรวจพบว่ามีกระสอบข้าวสารจะร่วงหล่นหรือจะหลุดออกมาจากรถบรรทุก ๒๐

๑. เงื่อนไขในการทำสัญญาซื้อขายข้าวสาร
ในสต็อกของรัฐเข้าสู่อุตสาหกรรม

เงื่อนไขในการทำสัญญาซื้อขายข้าวสารในสต็อกของรัฐ เข้าสู่อุตสาหกรรม

ตามประกาศคณะกรรมการดำเนินการระบายข้าวในสต็อกของรัฐ เรื่อง การจำหน่ายข้าวสารในสต็อกของรัฐเข้าสู่อุตสาหกรรม ที่ไม่ใช่การบริโภคของคน และ ที่ไม่ใช่การบริโภคของคนและสัตว์ ได้ระบายข้าวในสต็อกของรัฐเข้าสู่อุตสาหกรรมโดยให้ ผู้ซื้อข้าวได้เสนอซื้อด้วยวิธีการยื่นซองประมูล ซึ่งกำหนดให้ผู้เสนอซื้อที่ได้รับ การคัดเลือกต้องมาทำสัญญาซื้อขายข้าวสารกับองค์การคลังสินค้า ภายใน ๑๕ วันทำการ นับตั้งแต่กรมการค้าต่างประเทศแจ้งผลเป็นลายลักษณ์อักษรแก่ผู้เสนอซื้อแต่ละราย โดยเงื่อนไขอื่นๆ ให้เป็นไปตามสัญญาที่ทำกับ องค์การคลังสินค้า นั้น

ดังนั้น เพื่อให้การดำเนินการเป็นไปด้วยความเรียบร้อย เข้มงวด รัดกุม โปร่งใส และตรวจสอบได้ ทุกขั้นตอนตั้งแต่การทำสัญญาซื้อขายข้าว การขนย้ายข้าวและการนำข้าวไปใช้ในกระบวนการผลิต เพื่อบรรลุวัตถุประสงค์ของการระบายข้าวสารตามนโยบายของรัฐบาล องค์การคลังสินค้าจึงออกประกาศกำหนดหลักเกณฑ์ และเงื่อนไข ตามแนวทางที่รองประธานกรรมการนโยบายและบริหารจัดการข้าว (นบข.) (พลเอกฉัตรชัย สาริกัลยะ) ได้เห็นชอบไว้ในการประชุมหรือสถานการณ์ข้าว เมื่อวันที่ ๑๕ ธันวาคม ๒๕๕๘ ดังต่อไปนี้

๑. ก่อนดำเนินการทำสัญญา

ผู้เสนอซื้อที่ได้รับการคัดเลือกต้องยินยอมให้องค์การคลังสินค้าหรือผู้ที่ได้รับมอบหมายจาก องค์การคลังสินค้า เข้าไปตรวจสอบสถานที่ผลิตข้าวสารในสต็อกของรัฐเข้าสู่อุตสาหกรรม และตรวจสอบแผนการผลิต รวมทั้งอนุญาตให้ติดตั้งระบบเทคโนโลยีในการควบคุมติดตามตรวจสอบการดำเนินการของผู้เสนอราคาซื้อที่ ได้รับการคัดเลือกให้เสร็จสิ้นก่อนการทำสัญญาและก่อนเริ่มการขนย้าย ตามแผนการขนย้ายข้าวสาร การจำหน่าย ข้าวสารในสต็อกของรัฐเข้าสู่อุตสาหกรรม โดยผู้ซื้อจะเป็นผู้รับภาระค่าใช้จ่ายทั้งปวงในการดำเนินการตามที่จำเป็น และเกิดขึ้นจริง

๒. เอกสารประกอบการทำสัญญา

ผู้เสนอราคาซื้อที่ได้รับการคัดเลือกจะต้องเตรียมเอกสารในการทำสัญญากับองค์การคลังสินค้า ดังนี้

๒.๑ สำเนาบัตรประจำตัวประชาชนและสำเนาทะเบียนบ้าน ของผู้มีอำนาจผูกพันนิติบุคคล พร้อมทั้งรับรองสำเนาถูกต้อง

๒.๒ สำเนาหนังสือรับรองการจดทะเบียนนิติบุคคลและสำเนารายชื่อผู้ถือหุ้น ณ ปัจจุบันที่ได้รับการรับรองจากกรมพัฒนาธุรกิจการค้าก่อนวันทำสัญญาไม่เกิน ๑ เดือน พร้อมรับรองสำเนาถูกต้อง โดยผู้มีอำนาจลงนามผูกพันนิติบุคคล

๒.๓ สำเนาหนังสือที่กรมการค้าต่างประเทศแจ้งผลการประมูลเป็นลายลักษณ์อักษร

๒.๔ สำเนาหนังสือรับรองการนำข้าวที่ซื้อจากสต็อกของรัฐ ตามปริมาณที่ประกาศระบุไปใช้ในอุตสาหกรรมของผู้เสนอซื้อ ที่ผู้ซื้อได้ยื่นไว้กับกรมการค้าต่างประเทศ

๒.๕ สำเนาใบอนุญาตประกอบกิจการโรงงานในประเภทหรือชนิดของโรงงานตามกฎหมายว่าด้วยโรงงาน (ร.ง.๔) ที่ยังไม่หมดอายุทั้งฉบับ พร้อมทั้งรับรองสำเนาถูกต้อง โดยผู้มีอำนาจผูกพันนิติบุคคล

๒.๖ หลักประกันสัญญาเป็นหนังสือค้ำประกันของธนาคาร (Bank Guarantee) ตามแบบที่กำหนด หรือ เช็คธนาคาร (Cashier's Cheque) สั่งจ่ายองค์การคลังสินค้า

๒.๗ หนังสือรับรองแผนการขนย้ายข้าวสาร ในสต็อกของรัฐเข้าสู่อุตสาหกรรม รวมทั้งรายชื่อผู้ประกอบการอุตสาหกรรมที่จะนำข้าวสารไปใช้

๒.๘ หนังสือรับรองแผนการนำข้าวสารเพื่อสู่การผลิตทางอุตสาหกรรม รวมทั้งรายชื่อผู้ประกอบการอุตสาหกรรมที่จะนำข้าวสารไปใช้

๒.๙ แผนที่ตั้งโรงงานอุตสาหกรรมสถานที่ผลิตข้าวสาร

๒.๑๐ หนังสือรับรองแผนการชำระเงินและการขนย้ายข้าวสารเพื่อเข้าสู่อุตสาหกรรม กรณีมอบอำนาจให้ผู้อื่นลงนามในสัญญาแทน จะต้องมียกหนังสือมอบอำนาจซึ่งปิดอากรแสตมป์ตามที่กฎหมายกำหนด พร้อมทั้งแนบสำเนาบัตรประจำตัวประชาชนและสำเนาทะเบียนบ้าน ของผู้มอบอำนาจและผู้รับมอบอำนาจ

ข้อ ๓. หน้าที่ของผู้ซื้อ

๓.๑ ผู้ซื้อต้องนำข้าวสารที่ซื้อขายตามสัญญานี้ เข้าสู่กระบวนการผลิตทางอุตสาหกรรมให้แล้วเสร็จภายในวันที่กำหนดในสัญญา โดยในการทำสัญญาซื้อขายข้าวสารนี้ผู้ซื้อจะต้องยื่นหนังสือรับรองแผนการขนย้ายข้าวสารในสต็อกของรัฐเข้าสู่อุตสาหกรรม แผนที่ตั้งโรงงานอุตสาหกรรม สถานที่ผลิตข้าวสาร หนังสือรับรองแผนการชำระเงินและการขนย้ายข้าวสารในสต็อกของรัฐเข้าสู่อุตสาหกรรม หนังสือรับรองแผนการนำข้าวสารเข้าสู่การผลิตทางอุตสาหกรรม ตามแบบที่องค์การคลังสินค้ากำหนด และหนังสือรับรองการนำข้าวไปใช้ในอุตสาหกรรม ตามปริมาณที่ประกาศระบุไว้ในอุตสาหกรรมของผู้เสนอซื้อ ที่ผู้ซื้อได้ยื่นไว้กับกรมการค้าต่างประเทศ

๓.๒ ในการขนย้ายข้าวสารที่ประมูลได้ทุกขั้นตอนต้องมีหนังสืออนุญาตขนย้ายข้าว และต้องปฏิบัติตามประกาศคณะกรรมการกลางว่าด้วยราคาสินค้าและบริการ ฉบับที่ ๕ พ.ศ. ๒๕๖๐ เรื่อง การควบคุมการขนย้ายและจัดทำบัญชีคุมข้าวสารในสต็อกของรัฐ ซึ่งคณะกรรมการนโยบายและบริหารจัดการข้าวมีมติเห็นชอบให้ระบายนโยบายสู่อุตสาหกรรม ภายใต้พระราชบัญญัติว่าด้วยราคาสินค้าและบริการ พ.ศ. ๒๕๔๒ และ ประกาศสำนักงานคณะกรรมการกลางว่าด้วยสินค้าและบริการ ฉบับที่ ๕ พ.ศ. ๒๕๖๐ เรื่อง หลักเกณฑ์และวิธีการในการขออนุญาต การอนุญาต แบบหนังสืออนุญาต และวิธีการขนย้ายข้าวสารในสต็อกของรัฐซึ่งคณะกรรมการนโยบายและบริหารจัดการข้าวมีมติเห็นชอบให้ระบายนโยบายสู่อุตสาหกรรม โดยภาครัฐจะอำนวยความสะดวกให้ผู้ซื้อสามารถขอรับหนังสืออนุญาตการขนย้ายข้าวได้พร้อมกับใบสั่งจ่ายข้าวขององค์การคลังสินค้า (อคส.)

๓.๓ ในกรณีที่ผู้ซื้อนำข้าวสารตามสัญญาไปพักไว้ที่คลังสินค้าอื่น ซึ่งมีใช้สถานที่ตั้งของผู้ซื้อ หรือ ผู้ซื้อจ้างผู้อื่นทำการปรับปรุงหรือแปรสภาพข้าวสาร (ทำความสะอาด ทำการไม่ บด เป็นต้น) หรือ เมื่อแปรสภาพแล้ว (ทำความสะอาด ทำการไม่ บด เป็นต้น) จำหน่ายต่อเป็นวัตถุดิบให้กับผู้ซื้อรายอื่น นั้น ผู้ซื้อจะต้องทำบันทึกข้อตกลงร่วมกันระหว่าง ผู้ซื้อ และ เจ้าของคลังสินค้าที่เป็นจุดพักสินค้า หรือ ผู้รับจ้างปรับปรุง แปรสภาพ หรือ ผู้ซื้อรายอื่น ยินดีปฏิบัติตามเงื่อนไขในสัญญาซื้อขายที่ผู้ซื้อทำไว้กับ อคส. ให้ถือว่าเป็นคู่สัญญาาร่วมกัน หากทั้งสองฝ่ายปฏิบัติผิดข้อตกลงข้อหนึ่งข้อใดให้ถือเสมือนว่าทั้งสองฝ่ายได้ปฏิบัติผิดสัญญาซื้อขาย ที่ทำไว้กับ อคส. โดยยินดีรับผิดชอบค่าใช้จ่าย ค่าปรับ และค่าใช้จ่ายต่างๆ ตามที่กำหนดไว้ในสัญญา รวมทั้งให้ถือว่าเป็นผู้ปฏิบัติผิดเงื่อนไขในการทำสัญญากับรัฐ ซึ่งจะต้องถูกขึ้นบัญชีเป็นผู้ทำความเสียหายแก่รัฐ และให้ถือว่าเป็นเจ้าของคลังสินค้าที่เป็นจุดพักสินค้า หรือ ผู้รับจ้างปรับปรุง แปรสภาพ หรือ ผู้ซื้อรายอื่นเป็นคู่สัญญากับ อคส. ซึ่งจะต้องถูกฟ้องร้องดำเนินคดีทั้งทางแพ่งและอาญา โดยตรง และเป็นลูกหนี้ร่วมกับผู้ซื้อ

๓.๔ ผู้ซื้อต้องรายงานการใช้ข้าวสารตามสัญญาเข้าสู่กระบวนการผลิตทางอุตสาหกรรมลงในแบบรายงานบันทึกข้อมูลสินค้า ในรอบวันให้ผู้ขายทราบผ่านทางเว็บไซต์ www.pwo.co.th ของผู้ขายก่อนเวลา ๑๐.๐๐ น. ของวันถัดไป

๓.๕ ผู้ซื้อต้องยินยอมและอำนวยความสะดวกให้พนักงานเจ้าหน้าที่ ที่ทางราชการมอบหมายหรือเจ้าหน้าที่ของผู้ขายหรือผู้ที่ผู้ขายมอบหมายเข้าไปในสถานที่ทำการ สถานที่ผลิต สถานที่เก็บสินค้า หรือสถานที่ซึ่งเกี่ยวข้องกับการผลิตและการขนย้าย หรือ ยานพาหนะที่ผู้ซื้อใช้ทำการขนย้ายข้าวสารออกจากคลังสินค้า เพื่อตรวจสอบเฉพาะการดำเนินการตามสัญญาในการนำข้าวสารเข้าสู่อุตสาหกรรม ดังนี้

๑) สุ่มตรวจสอบยานพาหนะ เพื่อตรวจสอบปริมาณข้าวสารที่ผู้ซื้อได้รับมอบระหว่างการขนย้ายข้าวสารตามสัญญาซื้อขาย

๒) ตรวจสอบจำนวน/ปริมาณข้าวสารที่เก็บรักษา แปรรูป ผลิตภัณฑ์ที่ได้จากการแปรรูปเปรียบเทียบกับบัญชีคุมสินค้าแสดงปริมาณ การได้มา ปริมาณการใช้เป็นประจำทุกวัน เพื่อให้เป็นไปตามแบบรายงานการบันทึกข้อมูลสินค้า ข้อ ๓.๔ และเป็นไปตามแผนต่างๆ ที่ผู้ซื้อจะต้องดำเนินการตามสัญญา

ทั้งนี้ ผู้ซื้อต้องเก็บบัญชีพร้อมหลักฐานการได้มาไว้ ณ สถานที่ตามข้อ ๓.๔ วรรคแรก เพื่อให้พนักงานเจ้าหน้าที่ ที่ทางราชการมอบหมายหรือเจ้าหน้าที่ของผู้ขายหรือที่ผู้ขายมอบหมายตรวจสอบได้ทุกเวลา

๓.๖ ผู้ซื้อต้องทำการติดตั้งเทคโนโลยี (กล้องวงจรปิด (CCTV)) เพื่อให้บันทึกและเชื่อมโยงภาพความเคลื่อนไหวของการขนย้าย การเก็บสินค้า และการนำเข้าสู่กระบวนการผลิต ภายในโรงงานอุตสาหกรรมได้อย่างชัดเจน ให้เสร็จสิ้นก่อนการขนย้ายข้าวสารที่ซื้อขายในครั้งแรก ทั้งนี้ผู้ซื้อจะต้องเป็นผู้รับภาระค่าใช้จ่ายที่ล่วงในการดำเนินการตามที่จำเป็นและเกิดขึ้นจริง

๓.๗ ในกรณีที่ผู้ซื้อได้รับมอบข้าวสารจากคลังสินค้าแล้วนำมาเก็บพักไว้ก่อนนำเข้าสู่กระบวนการผลิต ผู้ซื้อจะต้องเก็บรักษาไว้ในคลังสินค้าแยกเป็นสัดส่วนไม่ปะปนกับสินค้าอื่นๆ และจะทำการปิดคลังสินค้าโดยมีการถือกุญแจร่วมกัน ๓ ฝ่าย ได้แก่ ๑) ผู้ซื้อ ๒) ผู้แทนพาณิชย์จังหวัด หรือ เจ้าหน้าที่ตำรวจ ๓) ผู้แทนกองกำลังรักษาความสงบเรียบร้อยแห่งชาติ และในกรณีที่ผู้ซื้อมีความประสงค์จะเบิกข้าวสารเพื่อนำเข้าสู่กระบวนการผลิตให้แจ้งแผนการนำเข้าสู่กระบวนการผลิตโดยระบุ วันที่ ระยะเวลาที่จะเบิกข้าวสาร และ ปริมาณที่จะใช้ในแต่ละวัน ผ่านทาง www.pwo.co.th ทาง อคส. จะส่งเจ้าหน้าที่ไปทำการตรวจสอบ

๓.๘ หลังจากที่ผู้ซื้อได้มีการนำข้าวสารออกจากกระสอบแล้ว ผู้ซื้อจะต้องเก็บกระสอบเปล่าไว้ให้เจ้าหน้าที่ อคส. ตรวจสอบว่า การนำข้าวสารไปใช้ กระสอบเปล่าที่เก็บไว้ และ ข้าวสารส่วนที่เหลือ มีความสัมพันธ์กันหรือไม่ เป็นไปตามแผนการผลิตหรือไม่ เมื่อตรวจสอบถูกต้องครบถ้วนแล้ว จึงจะสามารถนำกระสอบเปล่าไปใช้ประโยชน์ได้

๓.๙ เพื่อพิสูจน์การนำข้าวสารเข้าสู่กระบวนการผลิตทางอุตสาหกรรม และเพื่อประกอบการพิจารณาคืนหลักประกันสัญญาตามสัญญาซื้อขายข้าวสาร ผู้ซื้อจะมีหน้าที่จะต้องแสดงหลักฐาน สำเนาหนังสือกำกับการขนย้ายสินค้าที่ผู้ซื้อและผู้ขายลงนามร่วมกันในแต่ละครั้งที่ไปรับมอบข้าวสารจากคลังสินค้าของผู้ขายและแบบรายงานบันทึกข้อมูลสินค้าข้อ ๓.๔ ที่ลงลายมือชื่อโดยผู้มีอำนาจลงนามผูกพันนิติบุคคลแสดงต่อผู้ขาย

๒. มาตรการควบคุมการจำหน่ายข่าวสาร
ในสต็อกของรัฐเข้าสู่อุตสาหกรรม
โดยใช้หลักประชารัฐ

มาตรการควบคุมการจำหน่ายข้าวสารในสต็อกของรัฐเข้าสู่อุตสาหกรรม โดยใช้หลักประชารัฐ

๑. กำหนดหัวหน้าผู้รับผิดชอบประจำคลังสินค้า ร่วมกับ คสช. สำนักงานตำรวจแห่งชาติ กระทรวงมหาดไทย
๒. ตรวจสอบโรงงานอุตสาหกรรมก่อนทำสัญญา ร่วมกับ กระทรวงอุตสาหกรรม
๓. หลักเกณฑ์และเงื่อนไขการทำสัญญา ตามร่างสัญญาที่อัยการสูงสุดเห็นชอบ
๔. การขนย้ายข้าวสาร ร่วมกับ คสช. สำนักงานตำรวจแห่งชาติ กระทรวงมหาดไทย
๕. มาตรการควบคุมการขนย้าย
๖. ติดตั้งกล้อง CCTV ที่คลังปลายทาง ร่วมกับ คสช. สำนักงานตำรวจแห่งชาติ กระทรวงมหาดไทย กระทรวงพาณิชย์
๗. รายงานข้อมูลสินค้าทาง www.pwo.co.th
๘. มีการสุ่มตรวจปริมาณ การนำเข้าสู่อุตสาหกรรม โดย คสช. สำนักงานตำรวจแห่งชาติ กระทรวงมหาดไทย กระทรวงพาณิชย์ กระทรวงเกษตรและสหกรณ์
๙. ประชาชนสามารถแจ้งเบาะแสผู้มีเจตนากระทำความผิดเงื่อนไขตามสัญญา ได้ทางโทรศัพท์สายด่วน ๑๙๑ , ๑๕๙๙

๑. กำหนดหัวหน้าคลังผู้รับผิดชอบประจำคลัง

๑.๑ หน้าที่ต้นทาง

- ๑.๑.๑ ตรวจสอบเอกสาร
- ๑.๑.๒ ดูการขนย้ายข้าวสารขึ้นรถบรรทุก
- ๑.๑.๓ ดูการชั่งน้ำหนัก การคลุมผ้าใบ ทำการซีลรถ
- ๑.๑.๔ จัดทำเอกสาร รายงานปริมาณการจ่ายข้าวสาร
- ๑.๑.๕ รายงานใน Application Line
- ๑.๑.๖ ตรวจสอบหนังสือกำกับการขนย้ายข้าวสาร กรอกรายละเอียดต่างๆ ตามตารางที่ประทับ

ด้านหลังหนังสือกำกับการขนย้ายข้าวสาร

- ๑.๑.๗ ประสานงานหน่วยงานที่เกี่ยวข้อง

๑.๒ หน้าที่ปลายทางเมื่อรถบรรทุกถึงปลายทาง

- ๑.๒.๑ ถ่ายรูปลง Application Line
- ๑.๒.๒ ตรวจสอบเอกสาร น้ำหนัก
- ๑.๒.๓ ตรวจสอบซีล ตัดซีล
- ๑.๒.๔ ดูการนำข้าวสารเข้าเก็บ
- ๑.๒.๕ ดูการนำข้าวสารเข้าสู่กระบวนการผลิต
- ๑.๒.๖ จัดทำเอกสาร (ฝังกอง, รายงานปริมาณ, รับมอบ, การจ่าย)
- ๑.๒.๗ รายงานใน Application Line
- ๑.๒.๘ ประสานงานหน่วยงานที่เกี่ยวข้อง

๒. ตรวจสอบโรงงานอุตสาหกรรมก่อนทำสัญญา สิ่งสำคัญที่ต้องตรวจสอบ ได้แก่

- ๒.๑ ใบอนุญาตให้ดำเนินการที่เกี่ยวข้องกับอุตสาหกรรม เช่น รง. ๔ ใบอนุญาตผลิตปุ๋ย ฯลฯ
- ๒.๒ สถานที่จัดเก็บข้าวสาร
- ๒.๓ สำรวจจุดติดตั้งกล้องวงจรปิด
- ๒.๔ ตรวจสอบสถานที่ผลิต
- ๒.๕ ขั้นตอนและความเป็นไปได้ในการนำเข้าสู่กระบวนการผลิต เป็นต้น

๓. การทำสัญญา สิ่งสำคัญที่ต้องตรวจสอบในสัญญา ได้แก่

- ๓.๑ ปริมาณ ระยะเวลาการชำระเงิน การรับมอบ
- ๓.๒ แผนรับรองการชำระเงินและแผนขนย้าย
- ๓.๓ แผนการนำข้าวสารเข้าสู่กระบวนการผลิตทางอุตสาหกรรม
- ๓.๔ แผนการขนย้าย
- ๓.๕ บทปรับตามสัญญาเมื่อผิดเงื่อนไข เป็นต้น

๔. การขนย้ายข้าวสาร สิ่งสำคัญที่ต้องดำเนินการตรวจสอบ

- ๔.๑ การซีลรถบรรทุก
- ๔.๒ การติดป้ายแสดงการขนย้ายหน้ารถบรรทุก
- ๔.๓ ตรวจสอบหนังสือกำกับการขนย้ายข้าวสาร
- ๔.๔ ตรวจสอบประวัติพนักงานขับรถ

๕. การควบคุมการขนย้าย สิ่งสำคัญที่ต้องกำหนด ได้แก่

- ๕.๑ การควบคุมการขนย้ายด้วยระยะเวลา ฝ่ายอำนวยการศูนย์ปฏิบัติการร่วมฯ
- ๕.๒ กำหนดเส้นทางการขนย้าย ด้านซังน้ำหนัก(กรมทางหลวง) และจุดตรวจ(ตำรวจทางหลวง)
- ๕.๓ รายงานทาง Application Line ร่วมทุกฝ่าย

๖. ติดตั้งกล้อง CCTV ที่คลังปลายทาง

๗. รายงานข้อมูลสินค้าทาง www.pwo.co.th

๘. มีการสุ่มตรวจปริมาณ การนำเข้าสู่อุตสาหกรรม

หลังจากทำการขนย้ายเสร็จ และเข้าสู่การผลิต จะมีการสุ่มตรวจโดยเจ้าหน้าที่ อคส. ตำรวจ ทหาร พาณิชย์จังหวัด หรือหน่วยงานที่เกี่ยวข้อง ว่าได้ดำเนินการเป็นไปตามแผนการผลิตที่ได้แจ้งไว้ในสัญญา หรือไม่

๙. ประชาชนสามารถแจ้งเบาะแสผู้มีเจตนากระทำผิดเงื่อนไขตามสัญญา ได้ทางโทรศัพท์สายด่วน

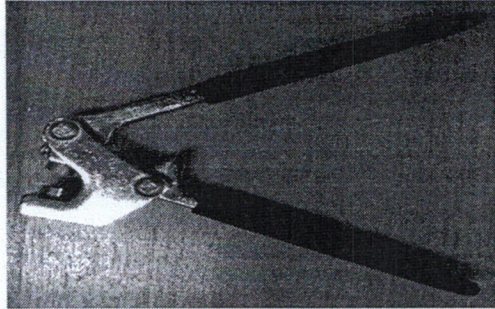
๑๙๑ , ๑๕๙๙

๓. วิธีการซีลรถบรรทุกและอุปกรณ์
ในการซีล

วิธีการซีลรถบรรทุกและอุปกรณ์ในการซีล

๑. อุปกรณ์ในการซีลรถ

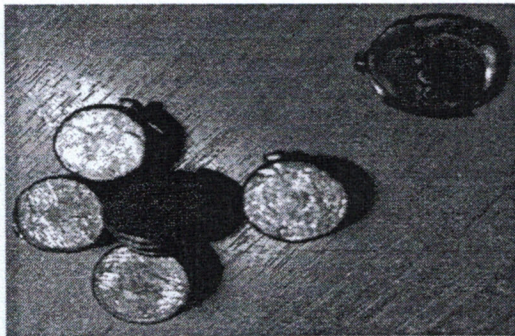
๑.๑ คีมหนีบตะกั่ว ต้องมีสัญลักษณ์ตรา อคส.



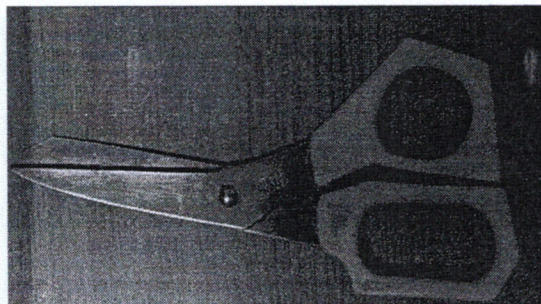
๑.๒ เชือกไนลอน ขนาดหนา ๒ มิลลิเมตร



๑.๓ ตะกั่ว



๑.๔ กรรไกร

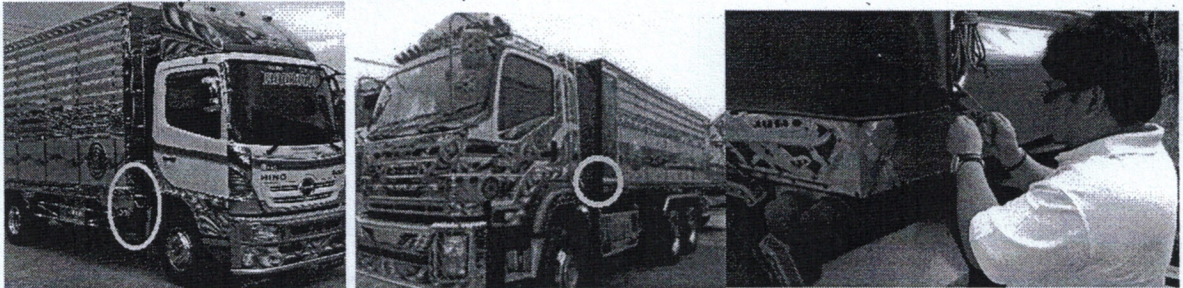


๒. วิธีการซีลรถและการคลุมผ้าใบแบบสี่เหลี่ยม

๒.๑ การคลุมผ้าใบจากด้านหัวรถมาด้านท้ายรถเป็นแบบสี่เหลี่ยม ๔ จุด



๒.๒ ต้องซีลมุมล่างของหัวรถ รวม ๒ จุด

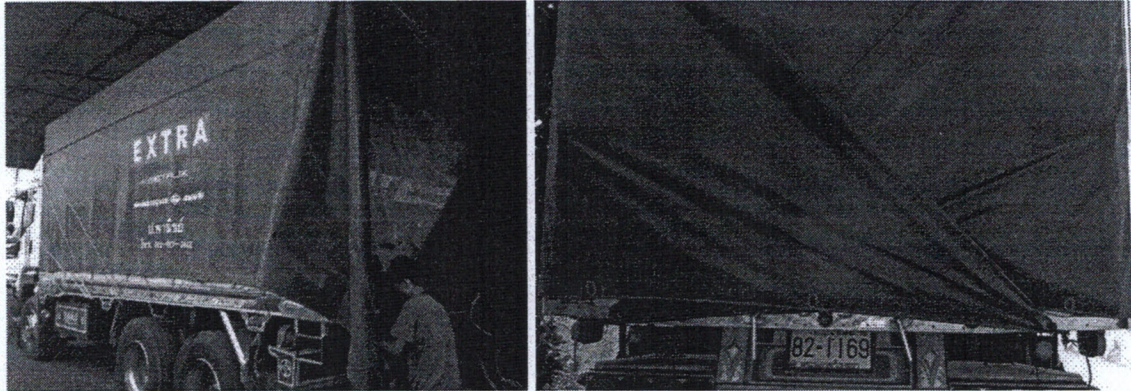


๒.๓ ต้องซีลผ้าใบด้านหลังรถ รวม ๒ จุด (ที่วงกลมไว้)

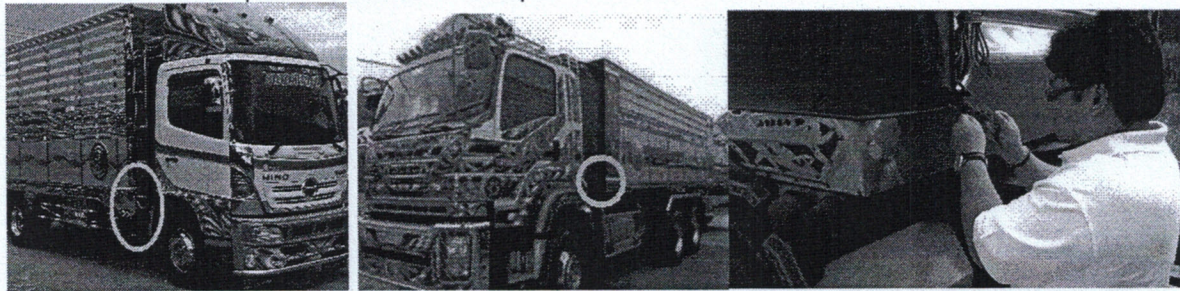


๓. วิธีการซีลรถและการคลุมผ้าใบแบบสามเหลี่ยม

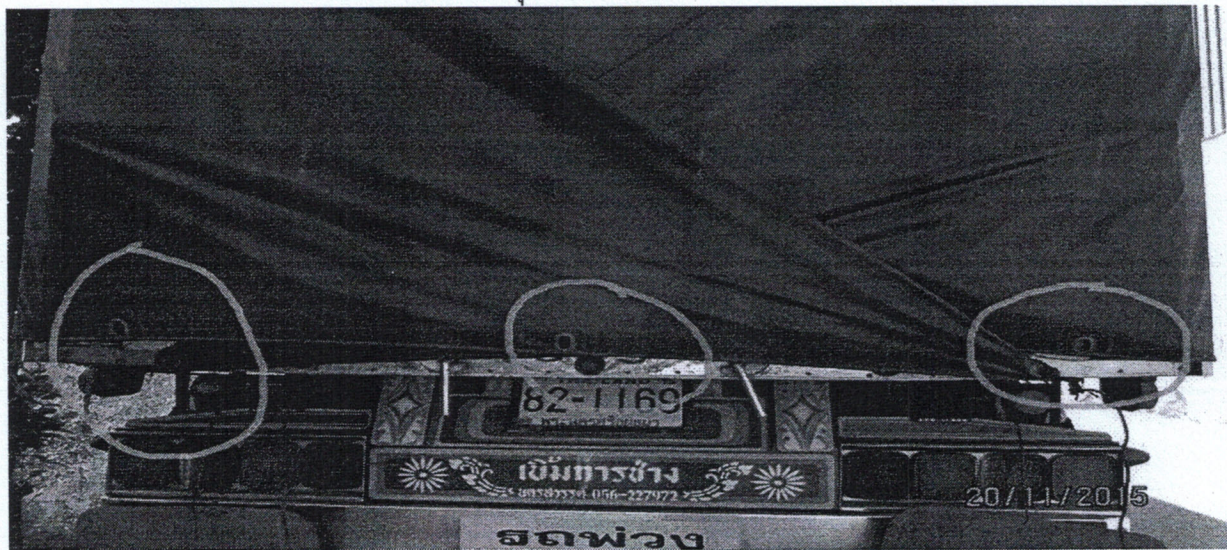
๓.๑ การคลุมผ้าใบจากด้านหัวรถมาด้านท้ายรถเป็นแบบสามเหลี่ยม ๕ จุด



๓.๒ ต้องซีลมุมล่างของหัวรถ รวม ๒ จุด

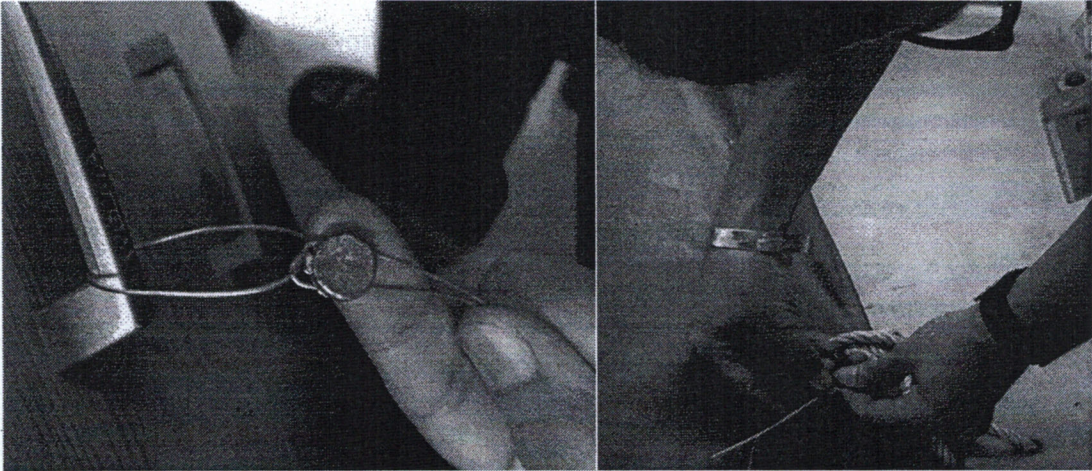


๓.๓ ต้องซีลผ้าใบด้านหลังรถ รวม ๓ จุด (ที่วงกลมไว้)

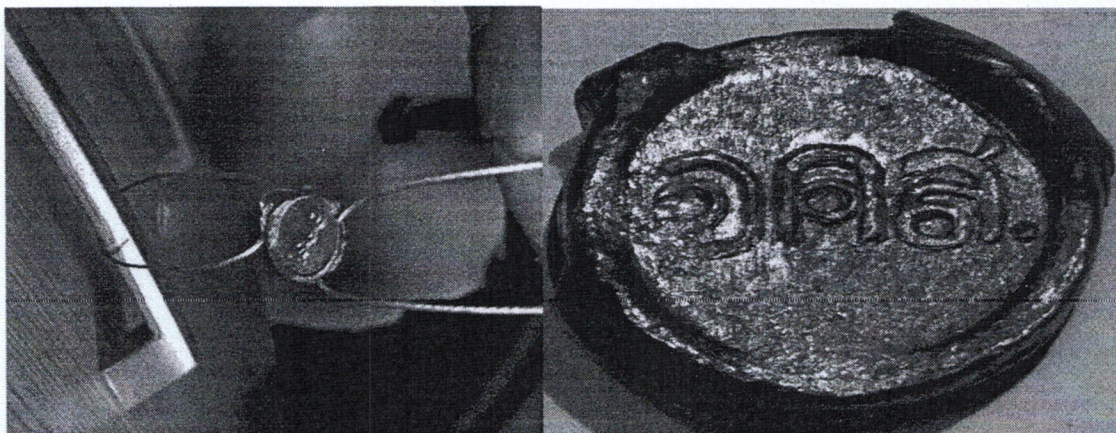
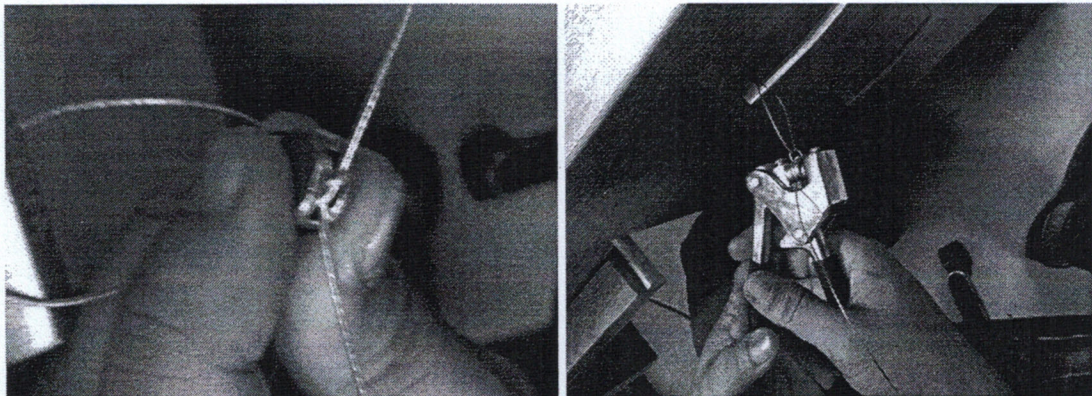


๔. วิธีการมัดเชือกและการผูกเชือกกับตะกั่วคลุมผ้าใบ

๔.๑ นำเชือกมัดตามจุดที่ต้องการซีล ตามจุดที่กำหนดหรือจุดที่คิดว่าเปิดผ้าคลุมไม่ได้



๔.๒ มัดเชือกให้แน่นหนา และจึงนำคีมหนีบตะกั่วมาหนีบล้อคให้มีสัญลักษณ์ ตรา อคส.



๔. อำนาจหน้าที่ของหัวหน้าคลัง
ผู้ช่วยหัวหน้าคลัง ต้นทาง และ เจ้าหน้าที่
ผู้สังเกตการณ์ ปลายทาง

อำนาจหน้าที่ของหัวหน้าคลังสินค้า,ผู้ช่วยหัวหน้าคลังสินค้า และเจ้าหน้าที่ผู้สังเกตการณ์ประจำคลังสินค้าปลายทาง

๑. อำนาจหน้าที่หัวหน้าคลังสินค้าและผู้ช่วยหัวหน้าคลังสินค้า

- ๑.๑ Download ใบส่งสินค้า/ใบขายเงินสด สำเนาที่ ๒ , ๓ ผ่านทางเว็บไซต์ขององค์การคลังสินค้า เพื่อตรวจสอบความถูกต้องของ ต้นฉบับใบส่งสินค้า/ใบขายเงินสด ของผู้ซื้อ (สีขาว)
- ๑.๒ แจ้งผู้ตรวจสอบคุณภาพ (เซอร์เวย์) ตัวแทนจังหวัด ตัวแทนฝ่ายความมั่นคงที่ถือใบอนุญาต เปิดคลังสินค้า โดยระบุวันที่จะทำการเปิดคลังสินค้า
- ๑.๓ ตรวจสอบความถูกต้องของหนังสือมอบอำนาจ และเอกสารหลักฐานของผู้มอบอำนาจและผู้รับมอบอำนาจทั้งหมดที่ให้เป็นผู้รับมอบข่าวจากหัวหน้าคลังสินค้าได้
- ๑.๔ ตรวจสอบหนังสือกำกับการณ์ขนย้ายข่าวสาร ตามหนังสืออนุญาตการขนย้ายข่าวสารในสต็อกของรัฐ ซึ่งข้อมูลที่ระบุในหนังสือกำกับการณ์ขนย้ายข่าวสารต้องถูกต้องครบถ้วนตรงตามข้อเท็จจริงทั้งพยานเอกสาร และหลักฐานพร้อมประทับตราทางด้านหลังหนังสือกำกับการณ์ขนย้ายข่าวสาร ยกตัวอย่างข้อมูลที่ต้องตรวจสอบ เช่น ทะเบียนรถบรรทุก ประเภทของรถบรรทุก ชนิดของรถบรรทุก ชนิดข่าวที่จะทำการขนย้าย เรียกสำเนาใบอนุญาตฉบับที่ พร้อมตรวจสอบกับใบอนุญาตฉบับที่ต้นฉบับ โดยหัวหน้าคลังจะต้องกรอกรายละเอียดต่างๆ ตามตราประทับด้านหลัง (ซึ่งในกรณีนี้ต้องแจ้งให้ทางผู้ประกอบการทราบว่าในการขนย้ายข่าวสารพนักงานขับรถบรรทุกทุกคนต้องเตรียมสำเนาใบอนุญาตฉบับที่มาพร้อมรับรองสำเนาถูกต้องส่งให้หัวหน้าคลังสินค้าด้วยทุกครั้ง) ถ่ายภาพใบอนุญาตฉบับที่ลงใน Application Line พร้อมทั้งให้หัวหน้าคลังและพนักงานขับรถลงนามในเอกสารใบกำกับการณ์ขนย้ายทุกแผ่นให้เรียบร้อย แล้วถ่ายภาพสำเนาหนังสือกำกับการณ์ขนย้ายที่กรอกข้อมูลต่างๆ ครบถ้วนแล้ว ลงใน Application Line
- ๑.๕ จัดทำเอกสารประจำวันตามปกติ เช่น แบบฟอร์ม ขป. ต่างๆ จัดเก็บเอกสารใบกำกับการณ์ขนย้ายในแต่ละวันพร้อมเอกสารประกอบรวบรวมน้ำหนักในใบกำกับการณ์ขนย้ายสินค้า และจัดทำบันทึกการจ่ายข่าวสารในแต่ละวัน ลงในใบส่งสินค้า
- ๑.๖ กำกับดูแลไม่ให้บุคคลภายนอกหรือผู้ตรวจสอบมาตรฐานสินค้า(กรณีคลังสินค้าเช่า) / เจ้าของคลังสินค้า (กรณีคลังสินค้าฝากเก็บ) เก็บตัวอย่างข้าวตลอดระยะเวลาการขนย้าย
- ๑.๗ จัดทำรายละเอียดในระบบสถานะคงคลัง
- ๑.๘ อยู่ประจำเครื่องชั่งน้ำหนัก โดยต้องกำกับดูแลไม่ให้มีบุคคลอื่นอยู่บนรถบรรทุก
- ๑.๙ ถ่ายภาพรถบรรทุกที่กำลังขึ้นชั่งน้ำหนัก โดยจะต้องให้เห็นจอภาพแสดงตัวเลขของน้ำหนักรถบรรทุก หากไม่สามารถปฏิบัติได้ให้ใช้กระดานขาว (White Board) เขียนระบุตัวเลขของน้ำหนักรถบรรทุกที่ชั่งได้ โดยให้พนักงานขับรถเป็นผู้ถือและในการถ่ายภาพต้องถ่ายให้เห็นป้ายทะเบียนรถ รวมทั้งถ่ายภาพขณะที่กรรมกรกำลังขึ้นข้าว ถ่ายภาพและกำกับดูแลการคลุมผ้าใบและการซีลรถบรรทุก โดยกำหนดให้ทำการคลุมผ้าใบให้เรียบร้อยแล้วจึงทำการซีลตะกั่วพร้อมประทับตรา อคส. และติดป้ายแสดงการขนย้ายข่าวสารโดย ระบุวันที่..... คันที่..... ต้นทาง..... ปลายทาง..... (ขนาด A๔) ที่ด้านหน้ารถบรรทุก

- ๑.๑๐ ผู้ช่วยหัวหน้าคลังสินค้าต้องดำเนินการในการกำกับดูแลการขนย้ายข้าว โดยจะต้องแจ้งรายงานข้อมูลทั้งหมดผ่านทาง Application Line ของกลุ่มแต่ละส่วนงานพื้นที่ พร้อมทั้งต้องแจ้งรายงานผ่าน Application Line ให้กับหน่วยงานอื่นๆ ที่เกี่ยวข้องเพื่อทราบ โดยมีรายละเอียดของข้อมูลดังนี้
- ๑). ถ่ายภาพพนักงานขับรถและผู้ติดตาม
 - ๒). ถ่ายภาพรถบรรทุกที่กำลังจะเดินทางจากคลังสินค้าไปยังโรงงานอุตสาหกรรม
 - ๓). ถ่ายใบกำกับกับการขนย้ายฯ

๒. อำนาจหน้าที่ผู้สังเกตการณ์ประจำคลังสินค้าปลายทาง

- ๒.๑ ตรวจสอบความเรียบร้อยและจำนวนซีลของรถบรรทุกข้าวสารก่อนที่ผู้แทนของผู้ซื้อจะตัดทำลาย
- ๒.๒ เก็บรวบรวมซีลที่ถูกตัดทำลายแล้วและป้ายแสดงการขนย้ายหน้ารถบรรทุก
- ๒.๓ ให้ผู้ตรวจสอบปลายทางกรอกรายละเอียดในใบกำกับกับการขนย้ายฯ ส่วนที่ ๒ สำหรับปลายทางให้ถูกต้อง ครบถ้วน และ ลงนามร่วมกันกับตัวแทนของผู้ซื้อ
- ๒.๔ สังเกตการณ์การนำข้าวสารเข้าเก็บและกระบวนการการนำข้าวสารไปใช้ในโรงงานอุตสาหกรรม
- ๒.๕ รายงานผลการสังเกตการณ์ตลอดจนจัดทำฝังกองสินค้า พร้อมสรุปรายงานปริมาณรับมอบ และการจ่ายข้าวสารเข้าสู่กระบวนการผลิตผ่านทาง Application Line
- ๒.๖ หลังจากที่คุณซื้อได้มีการนำข้าวสารออกจากกระสอบแล้ว ผู้สังเกตการณ์ปลายทางจะต้องตรวจสอบว่าการนำข้าวสารไปใช้ กระสอบเปล่า และ ข้าวสารส่วนที่เหลือ มีความสัมพันธ์กันหรือไม่ เป็นไปตามแผนการผลิตหรือไม่
- ๒.๗ ประสานงานหน่วยงานต่างๆที่เกี่ยวข้อง
- ๒.๘ ปฏิบัติงานอื่นๆ ตามที่ผู้อำนวยการองค์การคลังสินค้ามอบหมาย

แนวทางปฏิบัติการปรับปรุงคุณภาพข้าว การนำเข้าสู่กระบวนการผลิต และ นำข้าวสารที่ปรับปรุงแล้วไปจำหน่ายต่อผู้ซื้อรายอื่น ที่อาจไม่เป็นไปตามสัญญา

ในกรณีที่ผู้ซื้อได้ทำการปรับปรุงคุณภาพ นำข้าวสารเข้าสู่กระบวนการผลิต และ นำข้าวสารที่ปรับปรุงแล้วไปจำหน่ายต่อผู้ซื้อรายอื่น หากมีข้อสงสัย หรือ ข้อขัดข้องในประเด็นคุณภาพของข้าวสาร ให้ดำเนินการ ดังนี้

๑. ให้หัวหน้าคลังสินค้า แจ้งผู้ซื้อระงับการปรับปรุงข้าวสาร การนำเข้าสู่กระบวนการผลิต และการจำหน่ายข้าวสารที่ปรับปรุงคุณภาพไปยังผู้ซื้อรายอื่น ไว้ชั่วคราว

๒. ให้ผู้ซื้อจัดเตรียมเอกสารเกี่ยวกับการจำหน่ายข้าวสารดังกล่าว โดยระบุสถานที่ปลายทางที่นำข้าวสารไปจำหน่าย ปริมาณ ช่วงระยะเวลาที่ทำการจำหน่าย ไว้แสดงสำหรับการตรวจสอบ

๓. ให้หัวหน้าคลังสินค้า เชิญ พาณิชย์จังหวัด เจ้าหน้าที่ตำรวจ เจ้าหน้าที่ทหาร อุตสาหกรรมจังหวัด เกษตรจังหวัด เป็นคณะทำงานตรวจสอบ

๔. ให้คณะทำงานตรวจสอบ สถานที่ปรับปรุง/สถานที่นำเข้าสู่กระบวนการผลิต คุณภาพของข้าวสารที่ปรับปรุง ตามตัวอย่างข้าวสารที่ปรับปรุงแล้ว/นำเข้าสู่กระบวนการผลิตแล้ว ว่ามีความเหมาะสมที่จะนำไปจำหน่ายต่อผู้ซื้อรายอื่นได้หรือไม่ พร้อมทั้งให้คณะทำงานลงความเห็น ว่า ข้าวสารดังกล่าว มีความเหมาะสมที่จะจำหน่ายต่อไปได้โดยไม่สามารถนำเข้าสู่ระบบตลาดการค้าข้าวปกติเพื่อการบริโภคของคนได้

๕. ให้คณะทำงานตรวจสอบ สถานที่ปลายทางที่นำข้าวสารไปจำหน่ายว่ามีความสอดคล้องกับข้อมูลที่ผู้ซื้อแจ้งไว้ในข้อ ๒ หรือไม่ เป็นไปตามวัตถุประสงค์ของอุตสาหกรรมนั้นๆ หรือไม่ มีการลักลอบนำข้าวสารเข้าสู่ระบบตลาดการค้าข้าวปกติเพื่อการบริโภคของคน หรือไม่

๖. เมื่อคณะทำงานดำเนินการตรวจสอบตามข้อ ๔ และ ข้อ ๕ แล้วไม่พบเหตุผิดปกติ คุณภาพของข้าวสารที่ปรับปรุง/นำเข้าสู่กระบวนการผลิตแล้ว ว่ามีความเหมาะสมที่จะนำไปจำหน่ายต่อไปได้ โดยไม่สามารถนำเข้าสู่ระบบตลาดการค้าข้าวปกติเพื่อการบริโภคของคนได้ และ สถานที่ปลายทางที่นำข้าวสารไปจำหน่ายว่ามีความสอดคล้องกับข้อมูลที่ผู้ซื้อแจ้งไว้ในข้อ ๒ และเป็นไปตามวัตถุประสงค์ของอุตสาหกรรมนั้นๆ โดยไม่มีการลักลอบนำข้าวสารเข้าสู่ระบบตลาดการค้าข้าวปกติเพื่อการบริโภคของคน จึงจะอนุญาตให้ผู้ซื้อดำเนินการปรับปรุงข้าวสาร การนำเข้าสู่กระบวนการผลิต และ การจำหน่ายข้าวสารที่ปรับปรุงคุณภาพไปยังผู้ซื้อรายอื่นได้ และให้หัวหน้าคลังสินคารายงานผลการตรวจสอบเบื้องต้นใน Application Line และทำบันทึกเป็นลายลักษณ์อักษรรายงานผู้อำนวยการองค์การคลังสินค้าทราบต่อไป

๗. ในกรณีที่คณะทำงานดำเนินการตรวจสอบตามข้อ ๔ และ ข้อ ๕ แล้วพบเหตุผิดปกติ คุณภาพของข้าวสารที่ปรับปรุง/นำเข้าสู่กระบวนการผลิตแล้วว่า ไม่เหมาะสมที่จะนำไปจำหน่ายต่อไปได้ ซึ่งสามารถนำเข้าสู่ระบบตลาดการค้าข้าวปกติเพื่อการบริโภคของคนได้ ให้สั่งระงับการดำเนินการ และให้ปรับปรุงใหม่จนมีคุณสมบัติทางกายภาพที่ปลอดภัย หรือ มีลักษณะอื่นๆ ที่ไม่สามารถนำกลับไปสู่การบริโภคของคนได้

๘. กรณีที่ตรวจสอบสถานที่ปลายทางที่นำข้าวสารไปจำหน่าย พบว่าไม่มีความสอดคล้องกับข้อมูลที่ผู้ซื้อแจ้งไว้ในข้อ ๒ และไม่เป็นไปตามวัตถุประสงค์ของอุตสาหกรรมนั้นๆ โดยมีการลักลอบนำข้าวสารเข้าสู่ระบบตลาดการค้าข้าวปกติเพื่อการบริโภคของคน ให้หัวหน้าคลังสินค้าลงบันทึกประจำวันไว้เป็นหลักฐาน สั่งระงับการขนย้ายข้าวสารจากคลังสินค้ากลาง รายงานผลการตรวจสอบเบื้องต้นใน Application Line และทำบันทึก

เป็นลายลักษณ์อักษรรายงานผู้อำนวยการองค์การคลังสินค้า เพื่อพิจารณาบอกเลิกสัญญาและดำเนินการตามกฎหมายต่อไป

๙. หากมีข้อติดขัด หรือ เหตุผล ความจำเป็น หรือ แนวทางปฏิบัติเป็นอย่างอื่น ที่ไม่สามารถดำเนินการตามข้อ ๑ - ๘ ได้ เบื้องต้นให้หัวหน้าคลังสินค้ารายงานใน Application Line และทำบันทึกเป็นลายลักษณ์อักษรรายงานผู้อำนวยการองค์การคลังสินค้าเพื่อพิจารณาสั่งการต่อไป หากมีความจำเป็นเร่งด่วนให้รายงานผู้อำนวยการองค์การคลังสินค้าทางโทรศัพท์

แนวทางปฏิบัติกรณีเกิดเหตุขัดข้องในการปฏิบัติงาน

ในกรณีที่เกิดเหตุขัดข้องในการปฏิบัติงานจนทำให้ไม่สามารถปฏิบัติงานต่อไปได้ เช่น เกิดเหตุไฟฟ้าดับ ให้หัวหน้าคลังดำเนินการ ดังนี้

๑. แจ้งผู้ซื้อระดับกิจกรรมต่างๆ ไว้ชั่วคราวก่อน เช่น การขนย้ายข้าวสาร การลงข้าวสาร ปรับปรุงข้าวสาร การนำเข้าสู่กระบวนการผลิต และ การจำหน่ายข้าวสารที่ปรับปรุงคุณภาพไปยังผู้ซื้อรายอื่น
๒. เชิญ เจ้าหน้าที่ตำรวจ เจ้าหน้าที่ทหาร ทำการปิดคลังสินค้าชั่วคราว โดยให้ถือกุญแจ ๓ ฝ่าย ประกอบด้วย เจ้าของคลังสินค้า เจ้าหน้าที่ตำรวจ เจ้าหน้าที่ทหาร จนกว่าจะแก้ไขข้อขัดข้องที่เกิดขึ้นให้เรียบร้อย
๓. เชิญ พาณิชย์จังหวัด เจ้าหน้าที่ตำรวจ เจ้าหน้าที่ทหาร อุตสาหกรรมจังหวัด เกษตรจังหวัด และหน่วยงานอื่นๆ ที่เกี่ยวข้องกับเหตุขัดข้อง เป็นคณะกรรมการตรวจสอบเหตุดังกล่าวพร้อมแนวทางแก้ไขปัญหา
๔. รายงานผู้บังคับบัญชาทาง Application Line และโทรศัพท์ พร้อมทั้งทำบันทึกเป็นลายลักษณ์อักษรรายงานเหตุการณ์และการดำเนินการที่เกี่ยวข้อง

แนวปฏิบัติกรณีมีคำสั่งให้หยุดขนย้ายข้าวสาร

ในกรณีที่มีคำสั่งจาก อคส. หรือ มติคณะกรรมการ คณะอนุกรรมการ คณะทำงานต่างๆ หรือ หน่วยงานราชการอื่นๆ ที่เกี่ยวข้อง มีคำสั่งหรือมติให้ยกเลิก หรือ หยุดการขนย้ายข้าวสาร การดำเนินการ ไว้เป็นการชั่วคราว ให้หัวหน้าคลังสินค้าต้นทางและปลายทาง (ผู้ซื้อ) ดำเนินการ ดังนี้

๑. คลังสินค้าต้นทาง

๑.๑ เชิญผู้แทนพาณิชย์จังหวัด เจ้าหน้าที่ทหาร เจ้าหน้าที่ตำรวจ ผู้แทนเจ้าของคลังสินค้า (กรณีคลังฝากเก็บ) หรือ บริษัทผู้ตรวจสอบ (กรณีคลังเช่า) ร่วมกันตรวจสอบสต็อกคงเหลือที่คลังสินค้า เปรียบเทียบกับปริมาณที่ได้จ่ายให้กับผู้ซื้อไปแล้วว่ามีความสัมพันธ์สอดคล้องกันหรือไม่ สินค้าคงเหลือครบถ้วนตามบัญชีหรือไม่

๑.๒ เมื่อตรวจสอบสินค้าคงเหลือถูกต้องครบถ้วนตามบัญชีแล้วให้ทำการปิดคลังสินค้า คล้องกุญแจ ๕ ฝ่าย ประกอบด้วย ๑) หัวหน้าคลังสินค้า อคส. ๒) ผู้แทนพาณิชย์จังหวัด ๓) เจ้าหน้าที่ทหาร ๔) เจ้าหน้าที่ตำรวจ ๕) ผู้แทนเจ้าของคลังสินค้า (กรณีคลังฝากเก็บ) หรือ บริษัทผู้ตรวจสอบ (กรณีคลังเช่า)

๑.๓ ทำบันทึกการตรวจสอบ และบันทึกภาพทุกขั้นตอนในการปฏิบัติหน้าที่ เช่น การตรวจสอบตึก การปิดคลัง การคล้องกุญแจ เป็นต้น

๑.๔ รายงานเป็นบันทึกถึงผู้อำนวยการองค์การคลังสินค้า

๒. กรณีคลังสินค้าปลายทาง (ผู้ซื้อ)

๒.๑ เชิญ ผู้แทนพาณิชย์จังหวัด เจ้าหน้าที่ทหาร เจ้าหน้าที่ตำรวจ ผู้ซื้อ ร่วมกันตรวจสอบสต็อกคงเหลือเปรียบเทียบกับปริมาณที่ได้รับมาจากคลังสินค้าต้นทาง ปริมาณที่นำเข้าสู่กระบวนการผลิต ปริมาณที่ได้หลังจากการผลิตแล้ว ปริมาณที่มีการจำหน่ายต่อ มีความสัมพันธ์สอดคล้องกันหรือไม่ สินค้าคงเหลือครบถ้วนตามบัญชีหรือไม่

๒.๒ เมื่อตรวจสอบสินค้าคงเหลือถูกต้องครบถ้วนตามบัญชีแล้วให้ทำการปิดคลังสินค้า คล้องกุญแจ ๕ ฝ่าย ประกอบด้วย ๑) หัวหน้าคลังสินค้า ออกส ๒) ผู้แทนพาณิชย์จังหวัด ๓) เจ้าหน้าที่ทหาร ๔) เจ้าหน้าที่ตำรวจ ๕) ผู้ซื้อ ในกรณีที่คลังสินค้าไม่มีประตูปิดมิดชิด ให้นำผ้าใบมาคลุมปิดให้มิดชิดแล้วทำการซีลตั้งแต่หลังคาลงมาถึงข้างล่างกองข้าวสาร

๒.๓ ทำบันทึกการตรวจสอบ และบันทึกภาพทุกขั้นตอนในการปฏิบัติหน้าที่ เช่น การตรวจสอบตึก การปิดคลัง การคล้องกุญแจ เป็นต้น

๒.๔ รายงานเป็นบันทึกถึงผู้อำนวยการองค์การคลังสินค้า

แนวปฏิบัติกรณีตรวจพบการคลุมผ้าใบ การซีล หลุด หรือ ฉีกขาด หรือ ขำรุดบกพร่อง

กรณีที่หัวหน้าคลังสินค้าปลายทางตรวจพบการคลุมผ้าใบ การซีล หลุด หรือ ฉีกขาด หรือ ขำรุดบกพร่อง ให้ดำเนินการ ดังต่อไปนี้

๑. เมื่อตรวจพบข้อบกพร่องห้ามขนย้ายข้าวสารลงจากรถบรรทุกโดยเด็ดขาด และให้เชิญผู้แทนพาณิชย์จังหวัด เจ้าหน้าที่ตำรวจ เจ้าหน้าที่ทหาร ผู้ซื้อ ร่วมกันถ่ายภาพไว้เป็นหลักฐาน

๒. ตรวจสอบการปฏิบัติโดยเฉพาะการผูกผ้าใบและการซีลตะกั่วจากคลังสินค้าต้นทาง / เปรียบเทียบจากภาพถ่ายและคำยืนยันจากผู้รับผิดชอบต้นทางผ่าน Application Line

๓. ประสานตำรวจพิสูจน์หลักฐานจังหวัดจัดเก็บข้อมูลหลักฐาน ความบกพร่องของการผูกผ้าใบ/ เชือก/ซีลตะกั่ว โดยเฉพาะร่องรอยการฉีกขาด หรือ การตัด ว่าเกิดโดยเหตุสุดวิสัย หรือ ถูกตัดด้วยมีด / กรรไกร รวมทั้งพยานหลักฐานอื่นๆ ที่อาจเกี่ยวข้อง

๔. ตรวจสอบ/ตรวจสอบปริมาณและคุณภาพข้าวสารให้มั่นใจว่าไม่มีการยกย้ายถ่ายเทระหว่างการขนย้าย เมื่อดำเนินการตามข้อ ๑ - ๓ และตรวจสอบจนมั่นใจแล้ว สามารถขนย้ายข้าวสารลงจากรถบรรทุกได้ แต่ห้ามนำไปเก็บปะปนกับข้าวสารที่ขนย้ายโดยไม่มีปัญหา/แยกสถานที่จัดเก็บ/ปิดล็อก/ใช้เชือกกัน Police Line รอบบริเวณ/ติดประกาศห้ามขนย้ายโดยไม่ได้รับอนุญาตรอบบริเวณ

๕. บันทึกภาพการปฏิบัติโดยละเอียดทั้งภาพนิ่งและภาพเคลื่อนไหว โดยเฉพาะกระสอบบรรจุข้าวสารทุกใบในจุดที่มีตราประทับที่มาของข้าวสารทุกใบให้ชัดเจน

๖. รายงานผู้อำนวยการพื้นที่ ผู้อำนวยการองค์การคลังสินค้า และ ประธานกรรมการองค์การคลังสินค้า ทันทีที่ตรวจพบความบกพร่องหรือผิดปกติ ตั้งแต่ข้อ ๑. เพื่อแก้ปัญหาและสั่งการ พร้อมทั้งประสานหน่วยงานที่เกี่ยวข้อง

๗. แจ้งผู้ว่าราชการจังหวัด / ประธานคณะกรรมการฯ ระดับจังหวัด ทราบ เพื่ออำนวยความสะดวกปฏิบัติงานตามข้อ ๑ - ๕

๘. ให้ผู้รับผิดชอบที่คลังสินค้าต้นทางรายงานชี้แจงการปฏิบัติพร้อมภาพถ่าย และให้สำนักเทคโนโลยีสารสนเทศ รายงานระยะเวลาในการขนย้าย ตั้งแต่ต้นทางจนถึงปลายทาง ส่งให้ ศปก.ตร. (ตร.ทล.) พิจารณาความเหมาะสมหรือความผิดปกติในเรื่องระยะเวลาในการขนย้าย และตรวจสอบกล้องวงจรปิดในเส้นทางย้อนหลังว่าเกิดข้อบกพร่องตั้งแต่จุดใด

๙. รายงานผู้บังคับบัญชาทาง Application Line และโทรศัพท์ พร้อมทั้งทำบันทึกเป็นลายลักษณ์อักษรรายงานเหตุการณ์และการดำเนินการที่เกี่ยวข้อง

แนวปฏิบัติกรณีตรวจพบรถบรรทุกไม่ได้จอดตามจุดตรวจสอบเวลาตามมาตรการ ควบคุมกำกับดูแล

ในกรณีที่ตรวจพบว่ามีรถบรรทุกขนย้ายข้าวสารไม่ได้จอดตามจุดตรวจสอบเวลาตามมาตรการควบคุมกำกับดูแล ให้ดำเนินการ ดังนี้

๑. ห้ามขนย้ายข้าวสารลงจากรถบรรทุกโดยเด็ดขาด ให้หัวหน้าคลังสินค้าปลายทาง ลงบันทึกประจำวันเป็นเป็นหลักฐาน และให้เชิญผู้แทนพาณิชย์จังหวัด เจ้าหน้าที่ตำรวจ เจ้าหน้าที่ทหาร ผู้ซึ่งร่วมกันตรวจสอบผ้าใบ/การซีลตะกั่ว ความผิดปกติของรถ รวมถึงเส้นทางการเดินรถ ในขณะที่ปฏิบัติการให้ถ่ายภาพนิ่ง/เคลื่อนไหวไว้เป็นหลักฐาน ในระหว่างนี้ให้นำรถบรรทุกคันดังกล่าวไปจอดอยู่ในความดูแลของเจ้าหน้าที่ตำรวจ พร้อมทั้ง รายงานผู้บังคับบัญชาทาง Application Line และโทรศัพท์ พร้อมทั้งทำบันทึกเป็นลายลักษณ์อักษร รายงานเหตุการณ์และการดำเนินการที่เกี่ยวข้อง

๒. ให้ส่วนกลางเชิญผู้ซื้อเข้ามารับทราบว่าการกระทำดังกล่าวถือว่าเป็นการผิดเงื่อนไขในสัญญา อันเป็นเหตุให้องค์การคลังสินค้า สามารถจะใช้สิทธิบอกเลิกสัญญาได้ รวมถึงฟ้องร้องให้รับผิดชอบมูลค่าความเสียหายทั้งหมดที่จะเกิดขึ้นกับรัฐได้ โดยมีผู้อำนวยการองค์การคลังสินค้าเป็นประธานในการชี้แจง ร่วมกับ ผู้อำนวยการสำนักบริหารนโยบายรัฐ ผู้อำนวยการสำนักกฎหมาย ผู้อำนวยการส่วนงานพื้นที่คลังสินค้าต้นทาง ผู้อำนวยการส่วนงานพื้นที่คลังสินค้าปลายทาง และ งานเจ้าหน้าที่นโยบาย โดยให้ทำบันทึกรับทราบเป็นลายลักษณ์อักษรให้ชัดเจน

แนวปฏิบัติ กรณีระหว่างการขนย้ายข้าวสารตรวจพบว่า มีกระสอบข้าวสารจะร่วงหล่น หรือจะหลุดออกมาจากรถบรรทุก

ในกรณีที่เจ้าหน้าที่ประจำจุดตรวจสอบระยะเวลาระหว่างเส้นทางการขนย้าย (เจ้าหน้าที่ตำรวจทางหลวงหรือเจ้าหน้าที่ประจำด่านชั่งน้ำหนัก) ตรวจสอบพบว่า มีกระสอบข้าวสารอาจจะร่วงหล่น หรือจะหลุดออกมาจากรถบรรทุกในระหว่างการขนย้ายข้าวสาร ให้ดำเนินการ ดังนี้

๑.เจ้าหน้าที่ที่พบเหตุ

๑.๑ สั่งหยุดรถบรรทุกห้ามมิให้เดินทางต่อ โดยให้นำรถบรรทุกไปจอดไว้ ณ จุดบริการประชาชนของตำรวจทางหลวง หรือด่านชั่งน้ำหนัก (แล้วแต่ว่าหน่วยงานใดเป็นผู้พบเหตุ)

๑.๒ ถ่ายภาพลงใน Application Line เพื่อแจ้งเจ้าหน้าที่ อคส.ให้ดำเนินการแก้ไข

๒.ผู้อำนวยการส่วนงานพื้นที่ที่เกิดเหตุ

๒.๑ รายงานประธานกรรมการองค์การคลังสินค้าและผู้อำนวยการองค์การคลังสินค้าทางโทรศัพท์

๒.๒ ประสานผู้อำนวยการส่วนงานพื้นที่ต้นทาง เพื่อแจ้งหัวหน้าคลังให้ตรวจสอบภาพถ่ายของรถบรรทุกคนที่เกิดเหตุตอนปล่อยรถ และกำชับหัวหน้าคลังให้ดูแลกรมกรจัดเรียงข้าวสารบนรถบรรทุกให้เรียบร้อย

๒.๓ แจ้งผู้ประสานงานจังหวัดที่เกิดเหตุ ให้นำกรมกรไปจัดเรียงข้าวสารบนรถบรรทุกที่เกิดเหตุให้เรียบร้อย พร้อมทำการซีลรถบรรทุกใหม่โดยให้ทำต่อหน้าเจ้าหน้าที่ที่พบเหตุ บันทึกภาพขณะปฏิบัติหน้าที่ให้ชัดเจน เบื้องต้นแจ้งผ่าน Application Line

๓.ผู้ประสานงานจังหวัดที่เกิดเหตุ

๓.๑ ดำเนินการตามข้อ ๒.๓

๓.๒ เชิญเจ้าหน้าที่ตำรวจท้องที่ที่เกิดเหตุ มาเป็นพยานในการดำเนินการ

๓.๓ ทำเครื่องหมายที่กระสอบที่ร่วงหล่นและตรวจสอบสภาพกระสอบข้าวมีเหตุความเสียหายหรือไม่ ถ่ายภาพกระสอบให้ชัดเจน

๓.๔ ลงบันทึกประจำวันที่สถานีตำรวจไว้เป็นหลักฐานทุกครั้ง

๓.๕ ทำบันทึกรายงานเป็นลายลักษณ์อักษร พร้อมเอกสารและรูปภาพประกอบ

๓.๖ ประสานหัวหน้าคลังปลายทาง แจ้งให้ทราบว่า มีกระสอบที่ทำเครื่องหมายไว้ก็กระสอบ

๔. หัวหน้าคลังสินค้าปลายทาง

๔.๑ นำกระสอบข้าวสารที่ได้ทำเครื่องหมายไว้ไปชั่งน้ำหนัก

๔.๒ เมื่อชั่งน้ำหนักแล้ว นำข้าวสารออกจากกระสอบให้ผู้ซื้อดำเนินการตามปกติ

๔.๓ นำกระสอบข้าวดังกล่าวดังส่งให้ตำรวจพิสูจน์หลักฐานจังหวัด ตรวจสอบพิสูจน์ถึงสาเหตุที่ชำรุดเสียหายว่าเกิดจากเหตุสุตวิสัยหรือมีเจตนาทำให้เกิดความเสียหาย

๔.๔ ทำบันทึกรายงานเป็นลายลักษณ์อักษรพร้อมภาพถ่ายประกอบ ตั้งแต่กระบวนการข้อ ๔.๑-๔.๒ และผลการตรวจพิสูจน์ ตามข้อ ๔.๓

ร่างบันทึกข้อตกลง

ทำที่

วันที่

ตามที่ บริษัท(๑).....^๑ จำกัด ได้ทำสัญญาซื้อขายข้าวสารในสต็อกของ
รัฐเข้าสู่อุตสาหกรรมที่ไม่ใช่การบริโภคของคน ครั้งที่ ๑/๒๕๖๐^๒ เลขที่ ลงวันที่
..... และได้มีจ้างปรับปรุงแปรสภาพ/การจำหน่าย/นำไปเก็บรักษาไว้ที่
..... ซึ่งเป็นของ(๒).....^๓ นั้น

เพื่อให้เป็นไปตามมติที่ประชุมคณะกรรมการตรวจสอบการปฏิบัติตามสัญญาซื้อขายข้าวสาร
ในสต็อกของรัฐ ครั้งที่ ๑/๒๕๖๐ เมื่อวันที่ ๒๘ มิถุนายน ๒๕๖๐ องค์การคลังสินค้า (อคส.) และ บริษัท
.....(๑)...+ ..(๒)..... จึงได้ทำข้อตกลง ฉบับนี้เพื่อยืนยันว่า..... (๒) ยินดี
ปฏิบัติตามเงื่อนไขในสัญญา เลขที่..... ลงวันที่ ให้ถือว่าเป็นคู่สัญญา
ร่วมกับ (๑)..... โดยมีรายละเอียด ดังต่อไปนี้

๑. ต้องนำข้าวสารเข้าสู่ระบบอุตสาหกรรม โดยจัดทำรูปแบบหรือทำเป็นผลิตภัณฑ์ใหม่เท่านั้น
และจะต้องไม่นำข้าวสารเข้าสู่ระบบการตลาด และการค้าข้าวปกติเพื่อการบริโภคของคนทุกรูปแบบ/เพื่อการ
บริโภคของคนและสัตว์ทุกรูปแบบ

๒. รายงานการใช้ข้าวสารตามสัญญาเข้าสู่กระบวนการผลิตทางอุตสาหกรรมลงในแบบรายงาน
บันทึกข้อมูลสินค้าในรอบวันให้ อคส.ผ่านทางเว็บไซต์ www.pwo.co.th ของ อคส.ก่อนเวลา ๑๐.๐๐ น. ของ วัน
ถัดไป

๓. ต้องจัดเก็บเอกสารหลักฐานที่เกี่ยวข้องกับการนำข้าวไปใช้ในอุตสาหกรรมตามที่ได้แจ้งรับรอง
ตนเองเก็บไว้ในสถานที่ทำการของ(๒)..... และยินยอม และอำนวยความสะดวกให้พนักงานเจ้าหน้าที่ ที่ทาง
ราชการมอบหมายหรือเจ้าหน้าที่ของ อคส.หรือผู้ที่ อคส.มอบหมายเข้าไปในสถานที่ทำการ สถานที่ผลิต สถานที่เก็บ
สินค้า หรือสถานที่ซึ่งเกี่ยวข้องกับการผลิตและการขนย้าย หรือยานพาหนะที่ใช้ทำการขนย้ายข้าวสารออกจาก
คลังสินค้า/สถานที่เก็บ นับแต่วันที่ได้เริ่มรับมอบและขนย้าย เพื่อสุ่มตรวจการปฏิบัติและเอกสารที่เกี่ยวข้อง ตามที่
ได้แจ้งรับรองตนเองได้ตลอดเวลา ตลอดจนสามารถเรียกเอกสารหลักฐานเพิ่มเติมตามกระบวนการและวิธีการที่
กำหนด ดังนี้

๓.๑ สุ่มตรวจสอบยานพาหนะที่ใช้ขนย้ายข้าวสาร เพื่อตรวจสอบปริมาณข้าวสารที่ได้รับมอบ
ระหว่างการขนย้าย

๓.๒ ตรวจสอบจำนวน/ปริมาณข้าวสารที่เก็บรักษา แปรรูป ผลิตภัณฑ์ที่ได้จากการแปรรูป
เปรียบเทียบกับบัญชีคุมสินค้าแสดงปริมาณ การได้มา ปริมาณการใช้เป็นประจำทุกวัน เพื่อให้เป็นไปตามแบบ
รายงานการบันทึกข้อมูลสินค้า ข้อ ๒. และเป็นไปตามแผนต่างๆ ตามสัญญา

^๑ หมายถึง คู่สัญญาที่ทำสัญญาซื้อขายกับ อคส.

^๒ ชื่อสัญญาซื้อขายให้เปลี่ยนไปตามรอบของการระบายข้าวสาร

^๓ หมายถึง เจ้าของคลังสินค้าที่เป็นจุดพักสินค้า หรือ ผู้รับจ้างปรับปรุง แปรสภาพ หรือ ผู้ซื้อรายอื่น

ทั้งนี้ต้องเก็บบัญชีพร้อมหลักฐานการได้มาไว้ ณ สถานที่ตามข้อ ๓. วรรคแรก เพื่อให้พนักงานเจ้าหน้าที่ ที่ทางราชการมอบหมายหรือเจ้าหน้าที่ของ อคส. หรือผู้ที่ อคส. มอบหมายตรวจสอบได้ตลอดเวลา

๔. ต้องยินยอมให้ทำการติดตั้งเทคโนโลยี (กล้องวงจรปิด (CCTV)) เพื่อให้ อคส.สามารถบันทึกภาพความเคลื่อนไหวของการขนย้าย การเก็บสินค้า และการนำเข้าสู่กระบวนการผลิต ภายในโรงงานอุตสาหกรรม และ/หรือสถานที่ที่เกี่ยวข้องกับการดำเนินการของ.....(๒)..... ได้อย่างชัดเจน ให้เสร็จสิ้นก่อนการขนย้ายข่าวสารที่ซื้อขายในครั้งแรก และจะต้องเป็นผู้รับภาระค่าใช้จ่ายทั้งปวงในการดำเนินการตามที่จำเป็นและเกิดขึ้นจริง

หาก(๒)..... ปฏิบัติผิดข้อตกลงข้อหนึ่งข้อใดให้ถือเสมือนว่า(๑)..... และ(๒)..... ได้ปฏิบัติผิดสัญญาซื้อขาย ตามสัญญาเลขที่ ลงวันที่ โดยยินดีรับผิดชอบค่าใช้จ่าย ค่าปรับ และค่าใช้จ่ายต่างๆ ตามที่กำหนดไว้ในสัญญา รวมทั้งให้ถือว่าเป็นผู้ปฏิบัติผิดเงื่อนไขในการทำสัญญากับรัฐ ซึ่งจะต้องถูกขึ้นบัญชีเป็นผู้ทำความเสียหายแก่รัฐ และให้ถือว่า..... (๒)..... เป็นคู่สัญญากับ อคส. ซึ่งจะต้องถูกฟ้องร้องดำเนินคดีทั้งทางแพ่งและอาญา โดยตรง และเป็นลูกหนี้ร่วมกับ(๑).....

ผู้อยู่ใต้บังคับข้อตกลงนี้ ได้อ่านบันทึกข้อตกลงข้างต้นเป็นที่เข้าใจดีแล้ว จึงได้ลงลายมือชื่อไว้เป็นหลักฐาน

ลงชื่อ
(.....)
องค์การคลังสินค้า

ลงชื่อ
(.....)
ผู้ซื้อ

ลงชื่อ พยาน
(.....)

ลงชื่อ
(.....)

เจ้าของคลังสินค้าที่เป็นจุดพักสินค้า หรือ
ผู้รับจ้างปรับปรุง แปรสภาพ หรือ ผู้ซื้อรายอื่น

ลงชื่อ พยาน
(.....)

ลงชื่อ พยาน
(.....)

ลงชื่อ พยาน
(.....)

ลงชื่อ พยาน
(.....)